



1040







-
- -
 -
 -
 -
 -
 -

 -
 -



Vout
DO_1
DO_2
DO_3
DO_4
NC
NC
NC
NC
GND

JY-DAM

DAM0404D-YD

● POWER/DATA

供电电压	DC 7-30V
输入	4路光隔离开关量
输出	4路NPN三极管
通讯接口	<input type="checkbox"/> RS232 <input type="checkbox"/> RS485

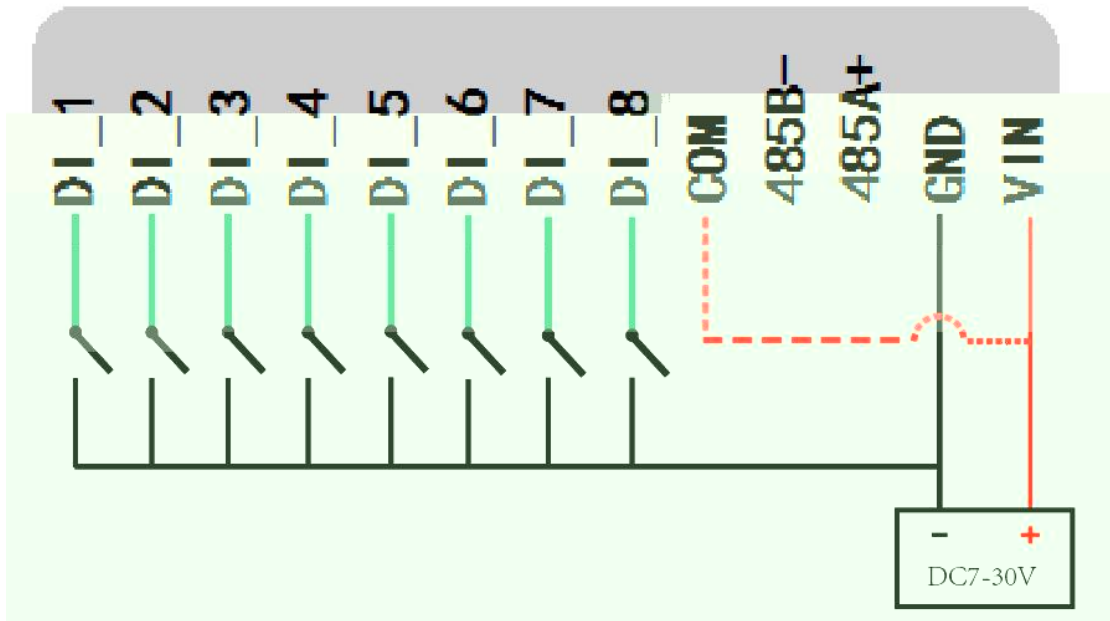
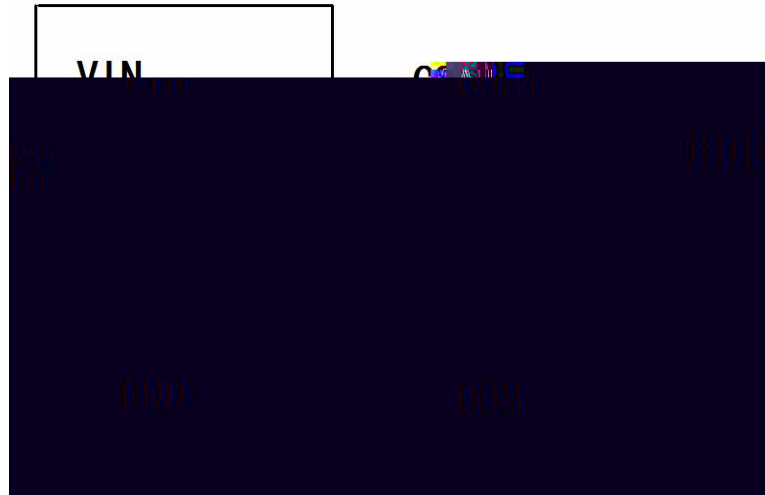
DO 01 02 03 04 NC NC NC NC

DI 01 02 03 04 NC NC NC NC

DI_1
DI_2
DI_3
DI_4
NC
NC
NC
NC
COM
RX/B-
TX/A+
GND
VIN



DAM0808-YD模块







DAM调试软件

串口设定

串口 COM1 波特率 9600 打开串口 自适应串口 打开全部 【DAM0808】: 【继电器 8】 【光耦 8】

设备型号 DAM0808 设备地址 254 读取地址 关闭全部 读继电器 读光耦 读模拟量 调试信息

继电器

灯 JD4 JD5 JD6 JD7 JD8 JD9 JD10 JD11 JD12 JD13 JD14 JD15 JD16

通	模拟量	数值	单位
1	AI1	0.000000	
2	AI2	0.000000	
3	AI3	0.000000	
4	AI4	0.000000	
5	AI5	0.000000	
6	AI6	0.000000	
7	AI7	0.000000	
8	AI8	0.000000	
9	AI9	0.000000	
10	AI10	0.000000	
11	AI11	0.000000	
12	AI12	0.000000	
13	AI13	0.000000	
14	AI14	0.000000	
15	AI15	0.000000	
16	AI16	0.000000	

光耦

1# 2# 3# 4# 5# 6# 7# 8# 9# 10#

11# 12# 13# 14# 15# 16# 17# 18# 19# 20#

波特率设置

波特率 默认 读取 设置 工作模式 正常模式 读取 设置

偏移地址 0 读取 设置 开关时间 (0.1s) 10 读取 设置

继电器模式 手动模式 10 0.1s

A01输出 0 读取 设定 A02输出 0 读取 设定

DAM调试软件

【增加设备型号】 修改 设备表.xml.xml

【模拟量 单位、线性转换、名称】 修改 参单位.xml

【继电器 名称】 修改 设备表.xml.xml

【光耦 名称】 修改 设备表.xml.xml

2014年12月19日 增加闪开闪闭功能

2014年12月25日 增加D01600

2015年01月16日 增加PT03, PT02, PT08, PT11

【DAM0808】

【继电器 0-8】

【光耦 0-8】

[1000, 1001, 1002, 1003, 1004, 1000]

北京聚英翱翔电子有限公司

-
-
-

-
-
-



modbus采集控制卡软件V0205_20141217

串口设置

串口 COM6 波特率 9600 打开串口 关闭串口 打开全部

设备型号 DAM10102 设备地址 254 读取地址 关闭全部 读继电器 读光耦 读模拟量

偏移地址 0 读取 设置 开关时间(0.1s) 10 读取 设置

继电器模式 手动模式 10 0.1s

机成功, 当前波特率:9600

北京聚...

【DAM10102】:【继电器 0-10】【光耦 0-10】【模拟量 0-2】【AO 0-0】[1000,1001,1002,1003,1004,1000]



DAM调试软件

串口设定

串口 COM1 波特率 9600 打开串口 自适应串口 打开全部 【DAM0808】: 【继电器 8】 【光耦 8】

设备型号 DAM0808 设备地址 254 读取地址 关闭全部 读继电器 读光耦 读模拟量 调试信息

继电器

灯 灯 JD4 JD5 JD6 JD7 JD8 JD9 JD10 JD11 JD12 JD13 JD14 JD15 JD16

光耦

1# 2# 3# 4# 5# 6# 7# 8# 9# 10# 11# 12# 13# 14# 15# 16# 17# 18# 19# 20#

通	模拟量	数值	单位
1	AI1	0.000000	
2	AI2	0.000000	
3	AI3	0.000000	
4	AI4	0.000000	
5	AI5	0.000000	
6	AI6	0.000000	
7	AI7	0.000000	
8	AI8	0.000000	
9	AI9	0.000000	
10	AI10	0.000000	
11	AI11	0.000000	
12	AI12	0.000000	
13	AI13	0.000000	
14	AI14	0.000000	
15	AI15	0.000000	
16	AI16	0.000000	

清空

DAM调试软件

【增加设备型号】 修改 设备表.xml.xml

【模拟量 单位、线性转换、名称】 修改 参数单位.xml

【继电器 名称】 修改 继电器名称.xml

【光耦 名称】 修改 设备表.xml.xml

2014年12月19日 增加PT03, PT02, PT08, P

2014年12月25日 增加PT03, PT02, PT08, P

2015年01月16日 增加PT03, PT02, PT08, P

【DAM0808】:

【继电器 0-6】

【光耦 0-6】

[1000, 1001, 1002, 1003, 1004, 1000]

波特率设置

波特率 默认 读取 设置 工作模式 正常模式 读取 设置

偏移地址 0 读取 设置 开关时间 (0.1s) 10 读取 设置

继电器模式 手动模式 10 0.1s

A01输出 0 读取 设定 A02输出 0 读取 设定

北京聚英联顺电子有限公司

2.1

2.2



2.3



DAM调试软件

串口设置

串口 COM1 波特率 9600 打开串口 自适应串口 打开全部 【DAM0400】：【继电器 4】【光耦 0】【模拟量 0】

设备型号 DAM0400 设备地址 254 读取地址 关闭全部 读继电器 读光耦 读模拟量 调试信息

继电器

地址	名称	单位
1	AI1	0.000000
2	AI2	0.000000
3	AI3	0.000000
4	AI4	0.000000
5	AI5	0.000000
6	AI6	0.000000
7	AI7	0.000000
8	AI8	0.000000
9	AI9	0.000000
10	AI10	0.000000
11	AI11	0.000000
12	AI12	0.000000
13	AI13	0.000000
14	AI14	0.000000
15	AI15	0.000000
16	AI16	0.000000

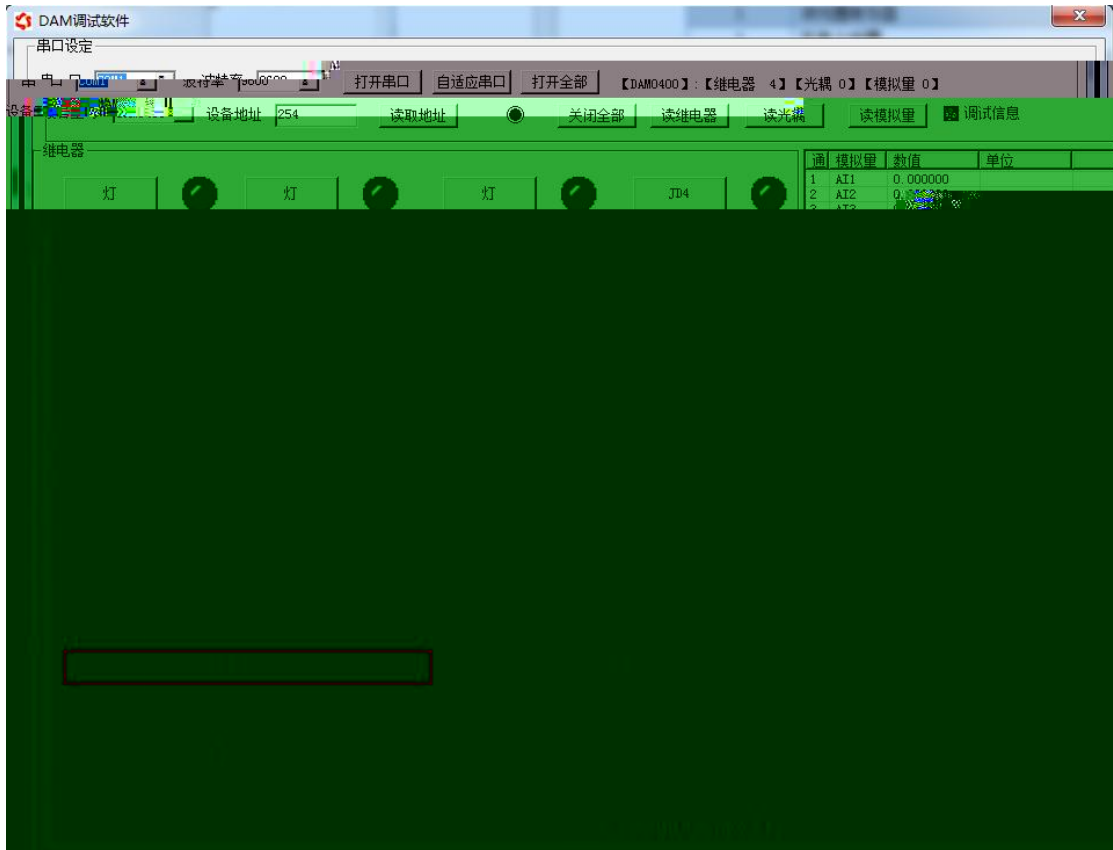
光耦

波特率设置

DAM调试软件

- 【增加设备型号】 修改 设备表.xml.xml
- 【模拟量 单位、线性转换、名称】 修改 参数单位.xml
- 【继电器 名称】 修改 设备表.xml.xml
- 【光耦 名称】 修改 设备表.xml.xml

2.4









5.1

5.2



5.3

1 **232**

2 **1** **254** **1**
 1

3 **PLC**